

2013 年宜蘭阿玉林道兩棲類調查報告

台北牡丹心團隊 柯丁誌

一、野外調查資訊概述

1. 調查日期及人員

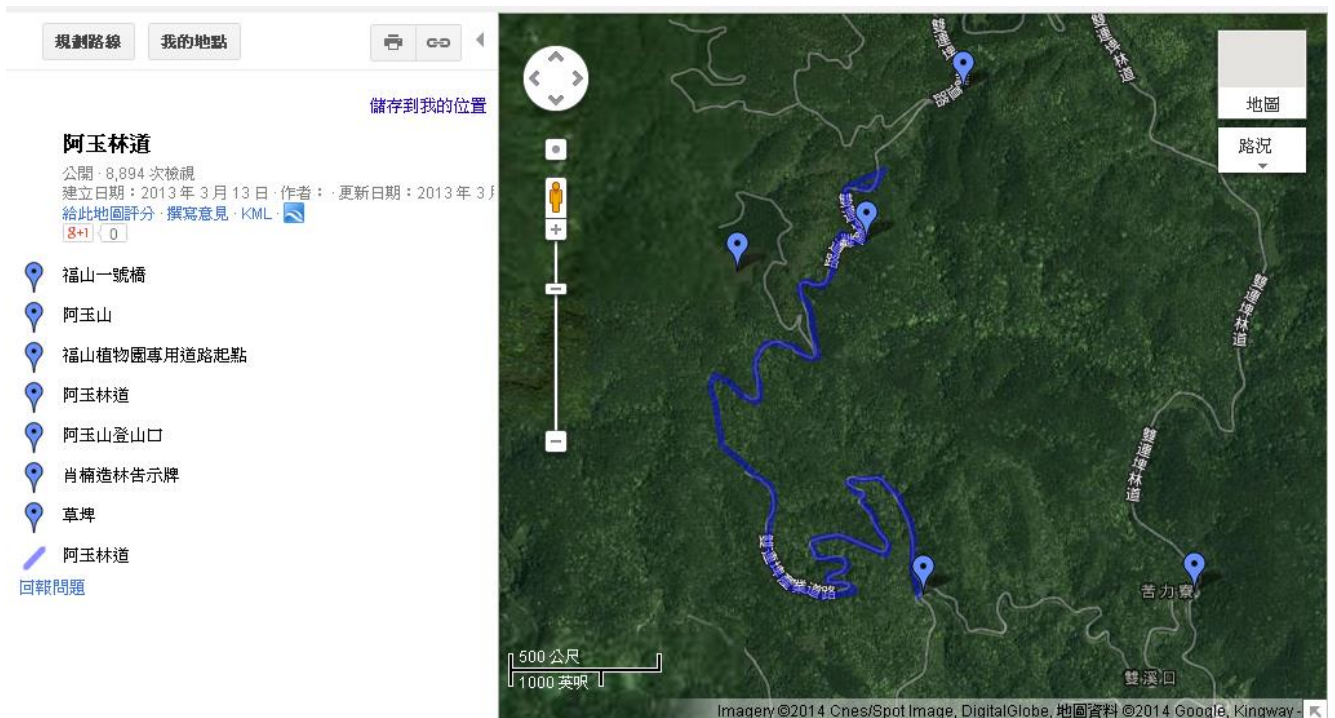
2013 年宜蘭縣阿玉林道屬闊葉林環境共進行五次兩棲類調查，每次為下午 5:00 進入阿玉林道等到晚上 7:00 左右，從草埤開始調查大約晚上 9:00 結束離開，樣區調查由三個兩棲類保育志工團隊共同執行，分別為宜蘭李佳翰團隊、台北小雨蛙團隊及台北牡丹心團隊，調查日期及人員如表一。

日期	調查員
3/9	李佳翰、林敏宜
4/27	柯丁誌、游婉萍、施慧華、孫國豪、柯信淳
5/22	李凱云
6/26	柯丁誌、游婉萍、施慧華、孫國豪
7/25	柯丁誌、施慧華、孫國豪

備註：因 8 月份前往碰到豪雨部分道路崩塌車子行走有難度

2. 樣區劃設

從阿玉林道管制木門開始為起點，穿過森林到草埤，總長約 2000-3000 公尺，海拔約介於 550 公尺至 800 公尺之間，以穿越線及定點調查方式記錄。可依環境區分為兩段：第一段為從管制木門進入步道至草埤之前，此段步道皆為中低海拔闊葉林樹林環境，步道蜿蜒穿梭其中；第二段為草埤，此區域多為樹林邊緣、草澤靜水域環境。

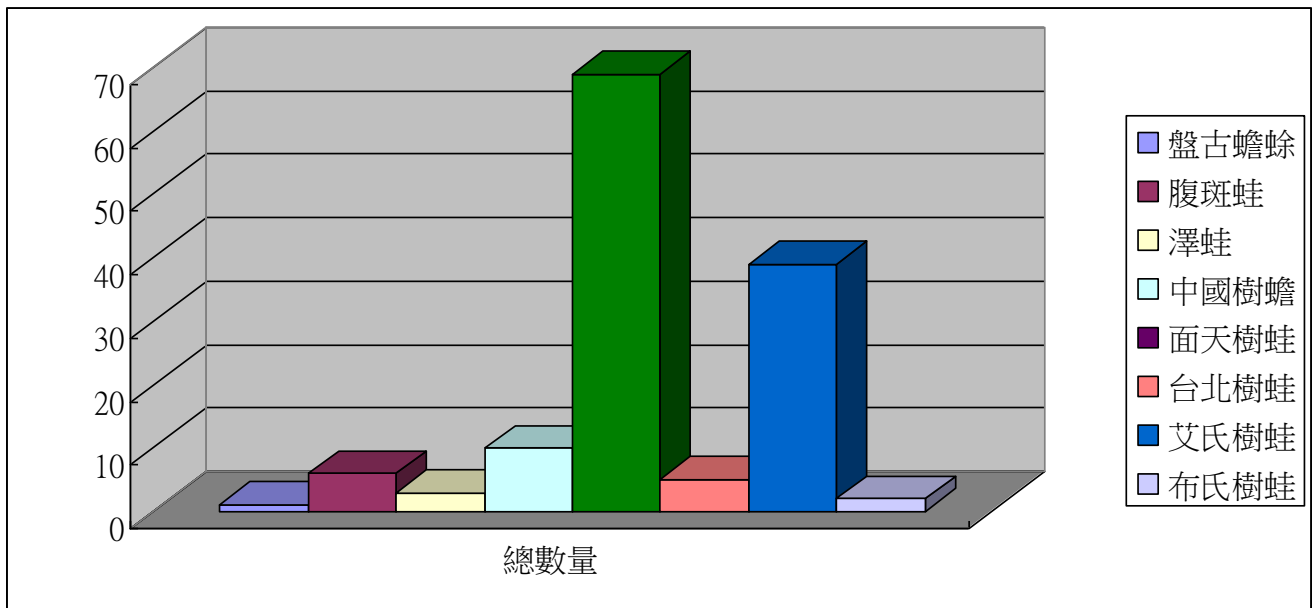


地圖來源：[google 地圖](#)

3. 調查方法：鳴叫記數法與目視遇測法

二、調查結果

2013 年調查記錄蛙種共有蟾蜍科盤古蟾蜍一種，赤蛙科腹斑蛙、澤蛙兩種，樹蟾科中國樹蟾一種，樹蛙科艾氏樹蛙、面天樹蛙、台北樹蛙、布氏樹蛙等四種，共計有四科八種，詳見蛙種數量統計圖（圖一）。



圖一：2013 年阿玉林道蛙類數量圖

2013 年記錄之中，數量最多蛙種為面天樹蛙共計有 69 隻次，數量第二多蛙種為艾氏樹蛙共計有 39 隻次，數量第三多蛙種為中國樹蟾共計有 10 隻次（表二）。

表二：2013 年阿玉林道蛙種數量統計表（隻次）

	盤古蟾蜍	腹斑蛙	澤蛙	中國樹蟾	面天樹蛙	台北樹蛙	艾氏樹蛙	布氏樹蛙
2013/3/9 11:20		2				5		
2013/4/27 18:00					10		19	
2013/5/22 19:00	1	1		10				2
2013/6/26 19:00		3	3		20			
2013/7/25 19:00					39		20	
總數量	1	6	3	10	69	5	39	2

2013 年度蛙種發現之棲地描述：

- (1) 盤古蟾蜍僅於樹林步道中記錄 1 隻。
- (2) 腹斑蛙於草澤靜水域有 6 隻次記錄，樹林步道都沒有記錄。
- (3) 澤蛙於樹林步道環境中沒有記錄，於草澤靜水環境有 3 隻記錄。
- (4) 艾氏樹蛙於森林步道以及草澤靜水域喬木上有 39 隻次記錄。
- (5) 面天樹蛙以灌叢為棲息環境，從樹林步道兩側的灌叢有 39 隻次記錄、喬木上有 20 隻次

記錄，草澤靜水域邊環境的灌叢有 10 隻次記錄。

(6) 中國樹蟾於湖邊環境靜水域有 10 隻次記錄。

(7) 台北樹蛙棲息於樹林灌叢之中有 5 隻次記錄。

(8) 布氏樹蛙數量僅於草澤靜水域得周邊記錄到 2 隻記錄。

三、結論

宜蘭阿玉林道屬中海拔森林環境，部份的人造針葉林，在這一年之中，我們共記錄了八種蛙種，其中包含盤古蟾蜍、面天樹蛙、台北樹蛙、等三種為台灣特有種蛙種。